

«ПРИНЯТ»

Решением Общего собрания работников
Государственного бюджетного
дошкольного образовательного учреждения
детского сада № 15 Кировского района
Санкт-Петербурга

Протокол от 15.04.2024 г. № 6

«УТВЕРЖДЕН»

Приказом по государственному
бюджетному дошкольному
образовательному учреждению детскому
саду № 15 Кировского района
Санкт-Петербурга
от «15» апреля 2024 г. № 37-од

Заведующий _____ **Н.Г. Валявская**
(подпись) (расшифровка)

Отчет о результатах самообследования

Государственного бюджетного дошкольного образовательного учреждения детского сада № 15 Кировского района Санкт-Петербурга

(ГБДОУ детский сад № 15 Кировского района Санкт-Петербурга)

за 2023 год

Санкт-Петербург

2024

Оглавление

Введение	3	
I	Аналитическая часть	4
1.1.	Общие сведения об образовательной организации	4
1.2.	Оценка образовательной деятельности	6
1.3.	Оценка системы управления организации	11
1.4.	Оценка содержания и качества подготовки обучающихся	13
1.5.	Оценка организации воспитательно-образовательного процесса	14
1.6.	Оценка востребованности выпускников	15
1.7.	Оценка качества кадрового обеспечения	15
1.8.	Оценка учебно-методического обеспечения	17
1.9.	Оценка библиотечно-информационного обеспечения	18
1.10.	Оценка материально-технического обеспечения	18
1.11.	Оценка взаимодействия с семьями воспитанников	20
1.12.	Оценка соблюдения мер безопасности	21
1.13.	Оценка качества организации питания	22
1.14.	Оценка функционирования внутренней системы оценки качества образования	22
II	Показатели деятельности дошкольной образовательной организации, подлежащей самообследованию	24
Заключение		27

Введение

Отчет о результатах самообследования деятельности Государственного бюджетного дошкольного образовательного учреждения детского сада № 15 Кировского района Санкт-Петербурга составлен в соответствии с нормативными документами:

1. Пункт 2 статьи 29 Федерального закона Российской Федерации от 29 декабря 2012 года № 273-ФЗ «Об образовании в Российской Федерации»;

2. Приказ Министерства образования и науки Российской Федерации от 14 июня 2013 года № 462 «Об утверждении Порядка проведения самообследования образовательной организацией» (с изменениями, от 14 декабря 2017 года № 1218);

3. Приказ Министерства образования и науки Российской Федерации от 10 декабря 2013 г. № 1324 «Об утверждении показателей деятельности образовательной организации, подлежащей самообследованию» (с изменениями и дополнениями от 15 февраля 2017 г.).

Цель проведения самообследования - обеспечение доступности и открытости информации о деятельности учреждения. Отчет о результатах самообследования за 2023 календарный год включает в себя аналитическую часть и результаты анализа показателей деятельности, подлежащей самообследованию.

І Часть

І Аналитическая часть

1.1. Общие сведения об образовательной организации

Общая информация об образовательной организации

Полное наименование организации: Государственное бюджетное дошкольное образовательное учреждение детский сад № 15 Кировского района Санкт-Петербурга.

Сокращенное наименование организации: ГБДОУ детский сад № 15 Кировского района Санкт-Петербурга.

Дата создания образовательной организации: учреждение функционирует с 1971 г. Было закрыто на капитальный ремонт в 2013 г. Учреждение открыто в сентябре 2016 г.

Руководитель организации (заведующий): Валявская Наталья Геннадьевна

Юридический адрес: 198261, Санкт-Петербург, проспект Ветеранов, дом 105, корп. 2, литер А (филиалов нет).

Телефон (факс): (812) 368-74-35

Адрес электронной почты: dou15.kir@obr.gov.spb.ru

Адрес официального сайта: <http://dou15.kirov.spb.ru/>

Режим работы: рабочая неделя – пятидневная, с понедельника по пятницу. Выходные дни: суббота, воскресенье и праздничные дни, установленные законодательством РФ
Длительность пребывания детей в группах – 12 часов.
Режим работы групп – с 7:00 до 19:00.

Общая информация об Учредителе образовательной организации

Наименование Учредителя: Комитет по образованию Правительства Санкт-Петербурга и администрация Кировского района Санкт-Петербурга.

Комитет по образованию Правительства Санкт-Петербурга, место нахождения: 190000, Санкт-Петербург, переулок Антоненко, дом 8, тел. (812) 576-20-19

График работы Комитета по образованию: понедельник-пятница: 10:00 - 18:00

Адрес сайта в сети Интернет Комитета по образованию <http://k-obr.spb.ru/>

Адрес электронной почты Комитета по образованию kobr@gov.spb.ru

Телефонный справочник и графики работы руководителей Комитета по образованию: <http://k-obr.spb.ru/page/69/>

Телефонный справочник и графики работы отделов Комитета по образованию: <http://k-obr.spb.ru/page/70/>

Администрации Кировского района Санкт-Петербурга, место нахождения: 198095, Санкт-Петербург, проспект Стачек, дом 18, т. 452-61-83

Глава администрации Кировского района: Иванов Сергей Владимирович

Начальник Отдела образования Кировского района: Ступак Юлия Владимировна

Справочный телефон: (812) 417-69-11 - Секретарь начальника отдела образования
(812) 417-69-39 - Главный специалист по дошкольным образовательным учреждениям
График и часы приема отдела администрации Кировского района Санкт-Петербурга:
вторник с 16:00 до 18:00; четверг с 16:00 до 18:00

Выходные: суббота, воскресенье, государственные праздничные дни.

Адрес сайта в сети Интернет отдела администрации Кировского района Санкт-Петербурга
www.gov.spb.ru/gov/admin/ter/reg_kirovsk

Адрес электронной почты отдела администрации Кировского района Санкт-Петербурга
<https://letters.gov.spb.ru/reception/form/?agency=6d05842ddcd448789d2d51925c3996b9>

Регламентация деятельности образовательной организации

Устав Утвержден распоряжением Комитета по образованию Санкт-Петербурга от «29» ноября 2022 г. № 2347-р

Лицензия на осуществление образовательной деятельности № 2879 от 05.04.2017 г. (серия 78ЛО2 № 0001834)

Приложение к лицензии № 1 серия 78ПО1 № 0006081 (Общее образование – Дошкольное образование) Распоряжение Комитета по образованию Санкт-Петербурга о предоставлении лицензии №1178-р от 05.04.2017 г.

Приложение к лицензии № 2 серия 78ПО1 № 0007105 (Дополнительное образование – Дополнительное образование детей и взрослых)

Распоряжение Комитета по образованию Санкт-Петербурга о предоставлении лицензии № 690-р от 12.03.2018 г.

Срок действия: бессрочно

Свидетельство о государственной аккредитации: Федеральный закон от 29.12.2012 года №273-ФЗ «Об образовании в Российской Федерации», статья 92. Государственная аккредитация образовательной деятельности образовательных программ дошкольного образования не проводится.

Государственное бюджетное дошкольное образовательное учреждение детский сад № 15 Кировского района Санкт-Петербурга (далее – ГБДОУ; образовательное учреждение) расположено в жилом районе города вдали от производящих предприятий и торговых мест. Здание ДОУ построено по типовому проекту в 1971 году. Открыто после капитального ремонта в 2016 году. Проектная мощность на 260 мест. Общая площадь здания 1875,5 кв. м, из них площадь помещений, используемых непосредственно для нужд образовательного процесса 1051,4 кв. м.

Цель деятельности ГБДОУ – осуществление образовательной деятельности по реализации образовательных программ дошкольного образования.

Предметом деятельности ГБДОУ является формирование общей культуры, развитие физических, интеллектуальных, нравственных, эстетических и личностных качеств, формирование предпосылок учебной деятельности, сохранение и укрепление здоровья воспитанников.

1.2. Оценка образовательной деятельности

1.2.1. Образовательная деятельность в ГБДОУ осуществляется на основании нормативных документов:

1. Федерального закона от 29.12.2012 № 273-ФЗ «Об образовании в Российской Федерации» (с изменениями и дополнениями от 11.01.2023 г.);
2. Приказа Министерства образования и науки Российской Федерации от 17.10.2013 № 1155 «Об утверждении федерального государственного образовательного стандарта дошкольного образования»;
3. Приказа от 25.11.2022 г. №1028 «Об утверждении федеральной образовательной программы дошкольного образования»
4. Постановления Главного государственного санитарного врача РФ от 28.09.2020 № 28 "Об утверждении санитарных правил СП 2.4.3648-20 "Санитарно-эпидемиологические требования к организациям воспитания и обучения, отдыха и оздоровления детей и молодежи;
5. Постановления Главного государственного санитарного врача РФ от 27.10.2020 №32 «Об утверждении санитарно-эпидемиологических правил и норм СанПин 2.3/2.4.3590- 20 «Санитарно-эпидемиологические требования к организациям общественного питания»;
6. Приказа Министерства просвещения РФ от 15.05.2020 № 236 с изменениями, приказ Минпросвещения России от 08.09.2020 № 471 «Об утверждении Порядка приема на обучение по образовательным программам дошкольного образования»;
7. Закона Санкт-Петербурга от 17 июля 2013 года № 461-83 «Об образовании в Санкт-Петербурге» (с изм. на 16.02.2023 г.);
8. Устава, утвержденного распоряжением администрации Кировского района Санкт-Петербурга от «29» ноября 2022 г. № 2347-р;
9. Лицензии на осуществление образовательной деятельности № 2879 от 05.04.2017 г.;
10. Программы развития ГБДОУ детского сада № 15 Кировского района Санкт-Петербурга на 2021-2025 годы;
11. рабочих программ воспитателей и педагогов-специалистов по реализации образовательной программы дошкольного образования ГБДОУ;
12. иные нормативные и локальные акты.

1.2.2. Основной целью деятельности образовательного учреждения является осуществление образовательной деятельности на основании утвержденных образовательных программ:

- Образовательная программа дошкольного образования;

Предметом деятельности образовательного учреждения является:

- реализация образовательной программы дошкольного образования;
- реализация дополнительных общеразвивающих программ;
- присмотр и уход за детьми.

Образовательная деятельность ведется на русском языке, нормативный срок обучения - 6 лет.

Дошкольные образовательные группы функционируют в режиме полного дня (12-часового пребывания).

ГБДОУ посещают 260 воспитанника в возрасте от 1,5 до 7 лет. В ДОУ сформировано 11 групп общеразвивающей направленности. Из них:

- 3 группы раннего возраста – 62 ребенка;
- 2 младшие группы – 49 детей;
- 2 средних группы – 44 ребенка;
- 2 старших группы – 50 детей;
- 2 подготовительных к школе группы – 53 ребенка.

Образовательная деятельность во всех возрастных группах ведется в соответствии с Образовательной программой дошкольного образования ГБДОУ детского сада № 15 Кировского района Санкт-Петербурга.

Организация образовательной деятельности для детей с ОВЗ в ГБДОУ детском саду № 15 Кировского района Санкт-Петербурга в 2023 году не осуществлялась.

Организацию образовательного процесса регламентирует учебный план, утвержденный приказом заведующего.

Календарный учебный график определяет продолжительность учебной недели – 5 дней.

Педагогами образовательного учреждения на основе образовательных программ с учетом направленности групп разработаны рабочие программы, которые приняты Педагогическим советом и утверждены приказом заведующего.

Образовательный процесс в образовательном учреждении предусматривает решение программных образовательных задач в рамках организации воспитательно - образовательного процесса.

Основной формой работы с детьми и ведущим видом деятельности является игра.

Согласно федеральному государственному образовательному стандарту дошкольного образования, решение образовательных задач по пяти образовательным областям осуществляется в процессе образовательной деятельности, в процессе совместной деятельности взрослого и ребенка, самостоятельной деятельности детей, а также при проведении режимных моментов в зависимости от индивидуальных особенностей здоровья детей.

Образовательные области:

- Образовательная область «Социально-коммуникативное развитие»;
- Образовательная область «Познавательное развитие»;
- Образовательная область «Речевое развитие»;
- Образовательная область «Художественно-эстетическое развитие»;
- Образовательная область «Физическое развитие».

«Социально-коммуникативное развитие»:

- усвоение и присвоение норм, правил поведения и морально-нравственных ценностей, принятых в российском обществе;
- развитие общения ребенка со взрослыми и сверстниками, формирование готовности к совместной деятельности и сотрудничеству;
- формирование у ребенка основ гражданственности и патриотизма, уважительного отношения и чувства принадлежности к своей семье, сообществу детей и взрослых в Организации, региону проживания и стране в целом;
- развитие эмоциональной отзывчивости и сопереживания, социального и эмоционального интеллекта, воспитание гуманных чувств и отношений;
- развитие самостоятельности и инициативности, планирования и регуляции ребенком собственных действий;
- формирование позитивных установок к различным видам труда и творчества;
- формирование основ социальной навигации и безопасного поведения в быту и природе, социуме и медиапространстве (цифровой среде).

«Познавательное развитие»:

- развитие любознательности, интереса и мотивации к познавательной деятельности;
- освоение сенсорных эталонов и перцептивных (обследовательских) действий, развитие поисковых исследовательских умений, мыслительных операций, воображения и способности к творческому преобразованию объектов познания, становление сознания;

- формирование целостной картины мира, представлений об объектах окружающего мира, их свойствах и отношениях;
 - формирование основ экологической культуры, знаний об особенностях и многообразии природы Родного края и различных континентов, о взаимосвязях внутри природных сообществ и роли человека в природе, правилах поведения в природной среде, воспитание гуманного отношения к природе;
 - формирование представлений о себе и ближайшем социальном окружении, культурно-исторических событиях, традициях и социокультурных ценностях малой родины и Отечества, многообразии стран и народов мира;
 - формирование представлений о количестве, числе, счете, величине, геометрических фигурах, пространстве, времени, математических зависимостях и отношениях этих категорий, овладение логико-математическими способами их познания;
- формирование представлений о цифровых средствах познания окружающего мира, способах их безопасного использования.

«Речевое развитие»:

- владение речью как средством коммуникации, познания и самовыражения;
- формирование правильного звукопроизношения;
- развитие звуковой и интонационной культуры речи;
- развитие фонематического слуха; обогащение активного и пассивного словарного запаса;
- развитие грамматически правильной и связной речи (диалогической и монологической);
- ознакомление с литературными произведениями различных жанров (фольклор, художественная и познавательная литература), формирование их осмысленного восприятия;
- развитие речевого творчества;
- формирование предпосылок к обучению грамоте.

«Художественно-эстетическое развитие»:

- развитие предпосылок ценностно-смыслового восприятия и понимания мира природы и произведений искусства (словесного, музыкального, изобразительного);
- становление эстетического и эмоционально-нравственного отношения к окружающему миру, воспитание эстетического вкуса;
- формирование элементарных представлений о видах искусства (музыка, живопись, театр, народное искусство и другое);
- формирование художественных умений и навыков в разных видах деятельности (рисовании, лепке, аппликации, художественном конструировании, пении, игре на детских музыкальных инструментах, музыкально-ритмических движениях, словесном творчестве и другое);
- освоение разнообразных средств художественной выразительности в различных видах искусства;
- реализацию художественно-творческих способностей ребенка в повседневной жизни и различных видах досуговой деятельности (праздники, развлечения и другое);
- развитие и поддержку самостоятельной творческой деятельности детей (изобразительной, конструктивной, музыкальной, художественно-речевой, театрализованной и другое).

«Физическое развитие»:

- приобретение ребенком двигательного опыта в различных видах деятельности детей, развитие психофизических качеств (быстрота, сила, ловкость, выносливость, гибкость), координационных способностей, крупных групп мышц и мелкой моторики;
- формирование опорно-двигательного аппарата, развитие равновесия, глазомера, ориентировки в пространстве;
- овладение основными движениями (метание, ползание, лазанье, ходьба, бег, прыжки);
- обучение общеразвивающим упражнениям, музыкально-ритмическим движениям, подвижным играм, спортивным упражнениям и элементам спортивных игр (баскетбол, футбол, хоккей, бадминтон, настольный теннис, городки, кегли и другое);
- воспитание нравственно-волевых качеств (воля, смелость, выдержка и другое);
- воспитание интереса к различным видам спорта и чувства гордости за выдающиеся достижения российских спортсменов;
- приобщение к здоровому образу жизни и активному отдыху, формирование представлений о здоровье, способах его сохранения и укрепления, правилах безопасного поведения в разных видах двигательной деятельности, воспитание бережного отношения к своему здоровью и здоровью окружающих.

Работа организуется на развитие следующих направлений:

- двигательной, в том числе в основных движениях (ходьбе, беге, прыжках, лазанье и др.), а также при катании на самокате, санках, велосипеде, ходьбе на лыжах, в спортивных играх;
- игровой (сюжетной игры, в том числе сюжетно-ролевой, режиссёрской и игры с правилами);
- коммуникативной (конструктивного общения и взаимодействия со взрослыми и сверстниками, устной речью как основным средством общения);
- познавательно-исследовательской (исследования объектов окружающего мира и экспериментирования с ними);
- восприятия художественной литературы и фольклора;
- элементарной трудовой деятельности (самообслуживания, бытового труда, труда в природе);
- конструирования из различных материалов (строительного материала, конструкторов, модулей, бумаги, природного материала и т.д.); – изобразительной (рисования, лепки, аппликации);
- музыкальной (пения, музыкально-ритмических движений, игры на детских музыкальных инструментах).

1.2.3. Также повышению качества образовательного процесса способствует организация работы с социальными партнерами.

№	Наименование организации	Форма взаимодействия
1	ЦДЮТТ (центр детско-юношеского технического творчества)	Семинары, консультации педагогам. Конкурсы и выставки для детей. Реализация программы «Маленький пешеход»
2	Информационно-методический центр Кировского района	Повышение квалификации. Методическая помощь, аттестация педагогических кадров.
3	ГБУ ДО «Центр психолого-педагогического сопровождения Кировского района Санкт-Петербурга»	Повышение квалификации. Семинары. Консультации педагога-психолога. Проведение мероприятий для детей
4	Детская поликлиника № 57	Профилактические осмотры воспитанников,

		Противоэпидемиологические мероприятия
5	ГБУ СПб «Централизованная библиотечная система (ЦБС) № 8 Красносельского района	Проведение просветительских и развлекательных мероприятий для детей. Реализация проекта по патриотическому воспитанию.
6	СПб АППО	Консультации, курсы повышения квалификации. Профессиональные конкурсы.
7	ЦИК Кировского района	КПК по информационно-компьютерным технологиям
8	ГБОУ СОШ № 254 Кировского района Санкт-Петербурга	Обеспечение преемственности.
9	ОРДПС ГИБДД УМВД России по Кировскому району Санкт-Петербурга	Проведение профилактических бесед с детьми по безопасности дорожного движения Информационный материал
10	ГБУ СПб «Централизованная библиотечная система (ЦБС) № 8 Красносельского района	Проведение просветительских и развлекательных мероприятий для детей. Реализация проекта по патриотическому воспитанию.

В 2023 году в ГБДОУ с учетом запроса родителей (законных представителей) воспитанников на основании договоров с родителями (законными представителями) об образовании по дополнительным общеобразовательным программам предоставлялись платные образовательные услуги.

С 09 октября 2023 года в ГБДОУ № 15 была открыта возможность получения воспитанниками дополнительного образования социально-гуманитарной, художественной, физкультурно-спортивной, направленности на платной основе, представленного общеобразовательными программами.

Полная характеристика представлена в таблице

Наименование	Направленность программы	Возрастная категория
«Разноцветный мир»	Художественной направленности	4-5 лет
«Цвет творчества»	Художественной направленности	3-4 года
«Звонкий голосок»	Художественной направленности	5-7 лет
«Подготовка к школе»	Социально-гуманитарной направленности	6-7 лет
«Кнопочки»	Социально-гуманитарной направленности	2-3 лет
«Логоритмика»	Художественной направленности	3-5 лет
«Спортики»	Спортивной направленности	4-7 лет
«Умелые ручки»	Художественной направленности	5-7 лет

Для развития дополнительного образования в ГБДОУ в 2024 году планируется информационно-просветительская работа с родителями (законными представителями) и обучающие мероприятия для педагогов. В 2024 планируется увеличение спектра дополнительных образовательных услуг, в частности в техническом направлении «МульТИКОконтруктор».

Для решения организационных вопросов дополнительного образования в 2024 году запланированы мероприятия со всеми участниками образовательных отношений, в том числе с потенциальными партнерами для сетевого взаимодействия.

Целями деятельности по оказанию платных образовательных услуг в ГБДОУ являются:

1. Формирование и развитие творческих способностей обучающихся.
2. Удовлетворение индивидуальных потребностей обучающихся в интеллектуальном, нравственном, художественно-эстетическом развитии, а также в занятиях физической культурой и спортом.
3. выявление, развитие и поддержка талантливых обучающихся, а также лиц, проявивших выдающиеся способности.
4. Создание и обеспечение необходимых условий для личностного развития обучающихся.
5. Социализация и адаптация обучающихся к жизни в обществе.
6. Повышение уровня оплаты труда работников ГБДОУ.
7. Совершенствование материально-технической базы ГБДОУ

1.2.4. Воспитательная работа и её направления

Воспитание ребенка будет успешным, если оно осуществляется системно, поэтому основной задачей педагогического коллектива дошкольного образовательного учреждения мы считаем приведение всех своих воспитательных действий, условий в некую систему, которая представляет собой единую линию закономерно расположенных и находящихся во взаимной связи частей.

Воспитательная система ГБДОУ – это развивающийся во времени и пространстве комплекс взаимосвязанных компонентов:

- совокупность идей, для реализации которых создается воспитательная система;
- деятельности всех участников образовательного процесса, обеспечивающих реализацию задач;
- деятельности педагогов, которые организуют воспитательную систему и в ней участвуют - предметно-развивающей среды;
- управления, обеспечивающего интеграцию всех компонентов воспитательной системы в целом.

Цель воспитательной системы ГБДОУ – личностное развитие дошкольников и создание условий для их позитивной социализации на основе базовых ценностей российского общества через:

- формирование первоначальных представлений о традиционных ценностях российского народа, социально приемлемых нормах и правилах поведения;
- формирование ценностного отношения к окружающему миру (природному и социокультурному), другим людям, самому себе;
- становление первичного опыта деятельности и поведения в соответствии с традиционными ценностями, принятыми в обществе нормами и правилами. Реализация цели через решение задач:

Для сотрудников:

- создание современной материально-технической базы ГБДОУ;
- обеспечение методического сопровождения;
- использование новых технологий;
- обеспечение безопасной жизнедеятельности;
- соблюдение охраны труда;
- соблюдение требований СанПиНа;
- работа с родителями (законными представителями) воспитанников;
- создание благоприятного психологического климата в коллективе.

Для воспитанников:

- создание благоприятных условий для гармоничного развития каждого ребёнка в соответствии с его возрастными, гендерными, индивидуальными особенностями и склонностями;

- формирование ценностей здорового образа жизни, инициативности, самостоятельности и ответственности, активной жизненной позиции;
- развитие способностей и творческого потенциала каждого ребёнка;
- организация содержательного взаимодействия ребёнка с другими детьми, взрослыми и окружающим миром на основе гуманистических ценностей и идеалов, прав свободного человека;
- воспитание патриотических чувств, любви к Родине, гордости за её достижения на основе духовно-нравственных и социокультурных ценностей и принятых в обществе правил и норм поведения в интересах человека, семьи, общества;
- воспитание чувства собственного достоинства в процессе освоения разных видов социальной культуры, в том числе и многонациональной культуры народов России и мира, умения общаться с разными людьми;
- объединение воспитательных ресурсов семьи и дошкольной образовательной организации на основе традиционных духовно-нравственных ценностей семьи и общества; установление партнерских взаимоотношений с семьей, оказание ей психолого-педагогической поддержки, повышение компетентности родителей (законных представителей) в вопросах воспитания, развития и образования детей.

Результативность воспитательной системы образовательной организации

Главным критерием успешности воспитывающей деятельности коллектива ГБДОУ является развитие благоприятных взаимоотношений сотрудничества, сотворчества и соучастия воспитанников, родителей, педагогов и социума. Поэтому детский сад тесно взаимодействует с государственными, муниципальными и общественными организациями.

Для формирования основ базовой культуры дошкольников педагогами разработаны рабочие программы, включающие в себя широкое знакомство с музыкой (проект «Рисуем музыку»), театром.

В рамках нравственно-патриотического воспитания используется проектная деятельность для развития свободной творческой личности ребёнка, возможности почувствовать себя исследователем, объединить детей и родителей (проект «Воспитываем юного Петербуржца»).

Для формирования основ экологического развития дошкольников используется проектная деятельность, которая направлена на развитие у ребенка богатого внутреннего мира и системы ценностных отношений к природе, ее животному и растительному миру, развитие внутренней потребности любви к природе и, как следствие, бережного отношения к ней, воспитание у ребенка культуры природолюбия (проект «Эколята – Дошколята»).

Вывод:

- требования в части содержания образовательной программы дошкольного образования, максимального объема учебной нагрузки воспитанников, полноты выполнения образовательной программы ГБДОУ исполняются;
- содержание, уровень и качество подготовки выпускников ГБДОУ соответствует требованиям, определенным федеральным государственным образовательным стандартом дошкольного образования;
- педагогами используются различные формы, в том числе дистанционные, методы и приемы работы с детьми для реализации ФГОС ДО;
- привлечение социальных партнеров способствует повышению качества образования;
- дополнительные общеобразовательные программы реализуются в полном объеме.

1.3. Оценка системы управления организации

Управление образовательным учреждением осуществляется в соответствии с действующим законодательством и Уставом. Управление образовательным учреждением строится на принципах единоначалия и коллегиальности. Единоличным исполнительным органом образовательного учреждения является руководитель образовательного учреждения – заведующий.

Коллегиальными органами управления образовательным учреждением являются:

- Педагогический Совет образовательного учреждения
- Общее собрание работников образовательного учреждения
- Совет родителей образовательного учреждения

Органы управления образовательного учреждения:

Заведующий образовательным учреждением: представляет интересы образовательного учреждения, действует от его имени без доверенности; распоряжается средствами и имуществом образовательного учреждения в порядке, определенном настоящим Уставом, действующим законодательством; заключает договоры (контракты), выдает доверенности; в пределах своей компетенции издает приказы и распоряжения; утверждает штатное расписание и распределяет должностные обязанности работников; осуществляет подбор, прием на работу и расстановку работников образовательного учреждения и несет ответственность за уровень их квалификации; увольняет, поощряет и налагает взыскания на работников образовательного учреждения, выполняет иные функции работодателя; организует проведение тарификации работников образовательного учреждения; устанавливает ставки и должностные оклады работникам в соответствии с действующим законодательством; утверждает надбавки и доплаты к должностным окладам работников в соответствии с локальными нормативными актами образовательного учреждения; в установленном порядке представляет бухгалтерскую и статистическую отчетность в соответствующие органы, определенные законодательством; составляет и представляет на утверждение Общему собранию работников образовательного учреждения ежегодный отчет о поступлении и расходовании финансовых и материальных средств образовательного учреждения, а также отчет о результатах само обследования; утверждает образовательные программы; обеспечивает осуществление образовательного процесса в соответствии с настоящим Уставом, лицензией; обеспечивает создание необходимых условий для охраны и укрепления здоровья, организации питания воспитанников и работников образовательного учреждения; обеспечивает организацию и выполнение мероприятий по гражданской обороне в случае чрезвычайных ситуаций, а также обеспечивает выполнение распоряжений начальника штаба ГО; несет ответственность за организацию, полноту и качество воинского учета, согласно установленным правилам; несет персональную ответственность за деятельность образовательного учреждения, в том числе за выполнение государственного задания, за нецелевое использование бюджетных средств, за невыполнение обязательств образовательного учреждения как получателя бюджетных средств; осуществляет в соответствии с действующим законодательством иные функции и полномочия, вытекающие из целей и задач образовательного учреждения.

К компетенции Общего собрания работников относится: разработка проекта новой редакции Устава образовательного учреждения, проектов изменений и дополнений, вносимых в Устав; принятие правил внутреннего распорядка воспитанников; разработка проекта Правил внутреннего трудового распорядка образовательного учреждения, разработка и принятие иных локальных актов образовательного учреждения; рассмотрение и обсуждение вопросов стратегии развития образовательного учреждения; рассмотрение и обсуждение вопросов материально-технического обеспечения и

оснащения образовательного процесса; заслушивание отчетов заведующего образовательным учреждением и коллегиальных органов управления образовательного учреждения по вопросам их деятельности; рассмотрение иных вопросов деятельности образовательного учреждения, вынесенных на рассмотрение заведующим образовательного учреждения.

К компетенции Педагогического совета относится решение следующих вопросов: рассмотрение и принятие локальных актов образовательного учреждения; касающихся организации и осуществления образовательного процесса; организация и совершенствование методического обеспечения образовательного процесса; разработка и принятие образовательных программ и учебных планов; рассмотрение организации и осуществления образовательного процесса в соответствии с настоящим уставом, полученной лицензией на осуществление образовательной деятельности; рассмотрение вопросов своевременности предоставления отдельным категориям воспитанников дополнительных мер социальной поддержки и видов материального обеспечения, предусмотренных действующим законодательством; рассмотрение и выработка предложений по улучшению работы по обеспечению питания и медицинскому обеспечению воспитанников и работников образовательного учреждения; рассмотрение и формирование предложений по улучшению деятельности педагогических организаций и методических объединений; содействие деятельности педагогических организаций и методических объединений, организации конкурсов, соревнований и других массовых мероприятий образовательного учреждения; рассмотрение иных вопросов деятельности образовательного учреждения, вынесенных на рассмотрение заведующим образовательным учреждением.

Представительным органом работников в образовательном учреждении является первичная профсоюзная организация образовательного учреждения (Профсоюз), правовым актом, регулирующим социально-трудовые отношения которого является коллективный договор. Цель коллективного договора - закрепление нормативных положений трудового законодательства и установление дополнительных, более льготных социально-экономических условий, по сравнению с нормами и положениями, установленными законодательством РФ, для достижения наиболее эффективного управления образовательным учреждением и максимального социального и материального благополучия работников.

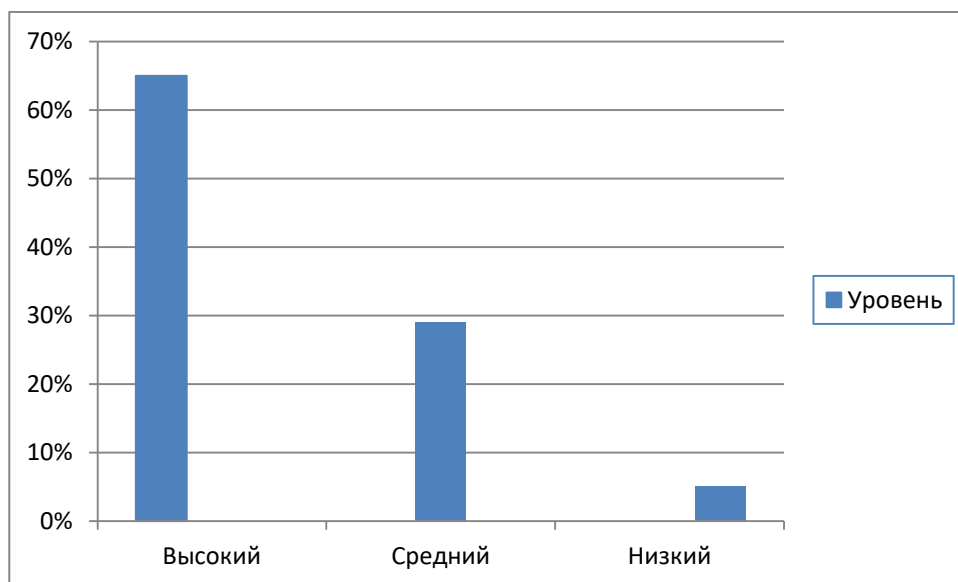
Вывод: в ГБДОУ создана система управления в соответствии с целями и содержанием работы учреждения, с учетом запросов участников образовательных отношений. Структура и механизм управления дошкольным учреждением определяет его стабильное функционирование. Демократизация системы управления способствует развитию инициативы участников образовательного процесса - педагогов, родителей (законных представителей) и воспитанников.

1.4. Оценка содержания и качества подготовки обучающихся

При реализации образовательных программ в образовательном учреждении, с целью оценки эффективности педагогических действий и дальнейшего планирования образовательной деятельности, предусмотрено проведение педагогической диагностики. Основным методом педагогической диагностики образовательной программы дошкольного образования является наблюдение за деятельностью детей: их общением, игрой, рисованием, лепкой, конструированием, исследованием. В случае необходимости можно создавать проблемные ситуации, в которых выявлять уровень развития у ребенка той или иной деятельности.

Разработаны диагностические карты освоения образовательной программы дошкольного образования ГБДОУ детского сада № 15 Кировского района Санкт-Петербурга в каждой возрастной группе. Карты включают анализ уровня развития воспитанников в рамках планируемых результатов дошкольного образования и качества освоения образовательных областей.

В мае 2023 года была проведена итоговая педагогическая диагностика



Результаты педагогической диагностики показывают преобладание высокого уровня освоения Образовательной программы дошкольного образования у 65 % воспитанников, среднего уровня – у 29 % воспитанников, низкого уровня – 5 % воспитанников.

Вывод: анализ полученных результатов педагогической диагностики позволяет оценить качество и содержание подготовки обучающихся, наметить дальнейшие перспективы педагогической работы по реализуемым образовательным программам; дает положительную оценку подготовки обучающихся к школьному обучению.

1.5. Оценка организации воспитательно-образовательного процесса

Воспитательно-образовательный процесс в образовательном учреждении осуществляется в соответствии с Годовым планом работы, с учетом индивидуальных особенностей детей, с использованием разнообразных форм и методов.

В 2023 году 19 воспитанников образовательного учреждения приняло участие и заняло призовые места в районных конкурсах различной направленности:

Победители – 9 детей

Лауреаты – 9 детей

Дипломанты – 1 детей

Воспитанники ГБДОУ активно принимали участие в районных, городских, региональных конкурсах, занимали призовые места - «Оригами» Четыре времени года», «До-ми-соль-ка», «Россия: прошлое, настоящее, будущее», «Куклы разные прекрасные», «Я люблю тебя Россия», «Героям Отечества – Слава» «Россия: прошлое, настоящее, будущее», «Есть память, которой не будет конца», «Первые танцевальные шаги», «Конкурс чтецов», «Новогодняя мастерская», «Разукрасим мир стихами» и др.

Вывод: организация воспитательно-образовательного процесса в образовательном учреждении способствует сохранению и укреплению здоровья воспитанников, развитию познавательной активности, социализации дошкольников, творческих и коммуникативных способностей детей, расширению возможностей дистанционного взаимодействия с семьями воспитанников.

1.6. Оценка востребованности выпускников

В 2023 году 49 выпускников детского сада зачислены в образовательные учреждения начального общего образования (средние общеобразовательные школы, гимназии).

Результаты педагогического анализа сформированных предпосылок учебной деятельности на апрель 2023 года показывают преобладание детей с высоким и средним уровнем мотивационной, интеллектуальной, волевой и зрительно-моторной готовности и в связи с этим востребованность выпускников для дальнейшего обучения в общеобразовательные учреждения начального общего образования.

Вывод: организация образовательного процесса в детском саду осуществлялась в соответствии с Годовым планом, образовательными программами, учебным планом. Использование современных педагогических технологий (педагогической поддержки детей, социализации и индивидуализации образования, здоровьесберегающих, информационно-коммуникативных технологий) позволило повысить уровень освоения детьми образовательной программы образовательного учреждения. Выпускники детского сада востребованы, социально адаптированы и успешно поступили для дальнейшего обучения в образовательные учреждения Санкт-Петербурга.

1.7. Оценка качества кадрового обеспечения

Учреждение обеспечено квалифицированными кадрами. Сформирован стабильный, творческий педагогический состав, административно-управленческий и младший обслуживающий персонал.

Кадровое обеспечение

Общее количество сотрудников	АУП	Педагогический коллектив		Медицинский персонал	Обслуживающий персонал
		Воспитатели (в т.ч. ст. воспитатель)	Педагогические специалисты		
51	3	22	5	1-сотрудник ГП отделение 88пол.	21

Укомплектованность педагогическими кадрами составляет – 100%.

Сотрудники в обязательном порядке проходят медицинские осмотры, согласно графику повышения квалификации обучаются на курсах повышения квалификации.

Педагогический коллектив состоит из 26 сотрудников, из них старший воспитатель - 1, воспитатели - 21, музыкальный руководитель - 1, инструктор по физической культуре - 1, педагог-организатор - 1, учитель – логопед - 1.

Более 51 % педагогов образовательного учреждения имеют высшее педагогическое образование, 5 % имеют высшее непедagogическое образование, но прошли профессиональную переподготовку по направлению деятельности, 44 % педагогов имеют среднее специальное/профессиональное образование педагогической направленности.

Характеристика педагогических кадров по стажу работы, образовательному цензу

Стаж педагогической деятельности			
до 5 лет	от 5 до 10 лет	от 10 до 15 лет	свыше 15 лет
23% (6 чел)	27% (7 чел)	19% (5 чел)	31% (8 чел)

Образовательный ценз	
Высшее	Среднее специальное
54% (14 чел)	46% (12 чел)

В образовательном учреждении работают как молодые сотрудники, так и педагоги с многолетним опытом работы, что благотворно влияет на осуществление наставничества, распространению педагогического опыта среди педагогов.

В 2023 году 1 педагог прошел аттестацию на высшую квалификационную категорию, 2 педагога на первую квалификационную категорию.

Педагоги образовательного учреждения, согласно федеральному государственному образовательному стандарту дошкольного образования, владеют современными образовательными технологиями и развивающими методами обучения и воспитания и реализуют их на практике.

Педагоги образовательного учреждения участвуют в работе педагогических сообществ таких, как методические объединения, творческие группы. Показывают открытые мероприятия с детьми.

В образовательном учреждении созданы условия для участия педагогических работников в профессиональных и творческих конкурсах.

Так, в 2023 году победителями конкурсов стали 3 педагога, лауреатами – 3 педагога, дипломантами – 8 педагогов.

Провели оценку готовности управленческих и педагогических кадров ГБДОУ к работе в условиях цифровой трансформации. Выявили, что у сотрудников в достаточной степени сформированы профессиональные умения, обеспечивающие решение задач цифрового образования. Все педагогические работники умеют применять современные технические средства обучения и информационно-телекоммуникационные технологии, вести электронное обучение, использовать дистанционные образовательные технологии. В 2023 году педагогический коллектив продолжил осваивать работу в дистанционном формате. Взаимодействие с родителями воспитанников осуществлялось через официальный сайт ГБДОУ, организацию закрытых групп в социальных сетях, через различные мессенджеры.

Вывод: образовательное учреждение укомплектовано высоко квалифицированными педагогическим кадрами, имеющими первую и высшую квалификационные категории, обладающие профессиональными знаниями, навыками и умениями, творческими способностями, стремлением к саморазвитию и самореализации, постоянно повышающие

свой профессиональный уровень. Таким образом, кадровое обеспечение образовательного учреждения способствует повышению качества образования.

1.8. Оценка учебно-методического обеспечения

В ГБДОУ созданы условия для организации совместной деятельности с детьми, самостоятельной деятельности воспитанников, их всестороннего развития.

В группах, в физкультурном, музыкальном залах создана комфортная, безопасная развивающая предметно-пространственная среда. Все оборудование имеет необходимые сертификаты, отвечает санитарно-эпидемиологическим правилам и нормативам, педагогическим и эстетическим требованиям, требованиям пожарной безопасности.

В 2023 году большое внимание было уделено обеспечению Стандарта безопасности деятельности образовательного учреждения и соблюдению санитарно-эпидемиологических требований.

Материалы и оборудование в группах используется с учетом принципа интеграции образовательных областей, то есть использование материалов и оборудования одной образовательной области в ходе реализации других областей. Игры, игрушки, дидактический материал, издательская продукция соответствуют общим закономерностям развития ребёнка на каждом возрастном этапе. Имеется оборудование для следующих видов деятельности: игровая, коммуникативная, продуктивная, познавательно-исследовательская, трудовая, музыкально-художественная, восприятие художественной литературы, двигательная.

Учебно-методическое обеспечение включает: программы, методические пособия, дидактический материал. Учебно-методическое обеспечение включает работу по оснащению образовательной деятельности современными методиками, учебно-методическими комплексами, методическими средствами, способствующими более эффективной реализации программно-методической, научно-экспериментальной, воспитательной деятельности педагогических работников. Методическое сопровождение соответствует профессиональным потребностям педагогических работников, специфике условий осуществления образовательного процесса при реализации образовательных программ.

Педагоги имеют возможность пользоваться как фондом учебно-методической литературы, так и электронно-образовательными ресурсами.

В ГБДОУ приобретены средства информатизации. Прежде всего, это оборудование, позволяющее расширить возможности интерактивных систем (интерактивных досок и мультимедийных проекторов). Наличие компьютерной техники: 4 группы оснащены интерактивным оборудованием (интерактивная доска, мультимедийный проектор, принтер. Во всех группах имеются ноутбуки. В 8 группах имеются телевизоры дополнительно имеются: персональных компьютеров - 6, мультимедийные проекторы – 4 шт. и др.

Имеется постоянный доступ в Интернет.

Информационное обеспечение образовательного процесса в ДОУ включает в себя следующие направления:

- программное обеспечение имеющихся системных процессоров и ноутбуков, которые позволяют работать с текстовыми редакторами, с Интернет ресурсами.
- работа сайта ДОУ с целью взаимодействия между участниками образовательного процесса (педагог, родители, дети), на котором размещена информация определенная законодательством.

- электронная почта ДОО для осуществления взаимодействия с органами, осуществляющими управление в сфере образования, с другими учреждениями и организациями.
- группа в ВКонтакте «Детский сад № 15 «Сказочная страна», которая позволяет образовательной организации быть открытой и делиться информацией, изображениями, выкладывать аудио- и видеозаписи.

Вывод: учебно-методическое обеспечение образовательного учреждения соответствует требованиям реализуемых образовательных программ, обеспечивая образовательную деятельность, присмотр и уход. В образовательном учреждении созданы условия, способствующие повышению мотивации участников образовательного процесса на личностное саморазвитие, самореализацию, самостоятельную творческую деятельность.

1.9. Оценка библиотечно-информационного обеспечения

В ГБДОУ библиотека является составной частью методической службы.

Библиотечно-информационный фонд ГБДОУ имеет нормативно-правовую, справочную, методическую, художественную детскую литературу.

Фонд доступен и регулярно пополняется, располагается в методическом кабинете, а также в кабинетах заведующего, заведующего хозяйством, музыкального руководителя, инструктора по физической культуре, учителя-логопеда и в групповых помещениях.

В книжном фонде ГБДОУ имеется:

- Методическая литература (методические разработки, конспекты, сценарии мероприятий, художественная литература для детей и др.).
- Нормативно - правовые документы (действующие нормативно-правовые акты, документы, кодексы и др.).
- Электронная годовая подписка на журналы («Справочник специалиста по закупкам»).
- Периодические печатные издания профессиональной направленности (Журналы из серии «Образцовый детский сад», Журналы «Дошкольная педагогика и др.).

В 2023 году ГБДОУ продолжил пополнение учебно-методическими материалами, а также было приобретено наглядно-дидактические пособия:

- картины для рассматривания, плакаты;
- комплексы для оформления родительских уголков;
- рабочие тетради для обучающихся;
- оборудование для исследовательской деятельности.

Оборудование и оснащение методического кабинета достаточно для реализации образовательных программ. В методическом кабинете созданы условия для возможности организации совместной деятельности педагогов. Однако кабинет недостаточно оснащен техническим и компьютерным оборудованием.

Вывод: библиотечно-информационное обеспечение образовательного учреждения соответствует требованиям делопроизводства, реализуемых образовательных программ, обеспечивая функционирование всех структур образовательного учреждения, в ГБДОУ созданы необходимые условия для реализации ФГОС.

1.10. Оценка материально-технической базы

В ГБДОУ сформирована материально-техническая база для реализации образовательных программ, жизнеобеспечения и развития детей. В детском саду оборудованы помещения:

- групповые помещения – 11;
- заведующего – 1;
- методический кабинет – 1;
- музыкальный зал – 1;
- физкультурный зал – 1;
- пищеблок – 1;
- прачечная – 1;
- медицинский кабинет – 1;
- кабинет логопеда – 1;
- многофункциональный кабинет – 1.

При создании предметно-развивающей среды воспитатели учитывают возрастные, индивидуальные особенности детей своей группы. Оборудованы групповые комнаты, включающие игровую, познавательную, обеденную зоны. Материально-техническое состояние ГБДОУ и территории соответствует действующим санитарным требованиям к устройству, содержанию и организации режима работы в дошкольных организациях, правилам пожарной безопасности, требованиям охраны труда.

Групповые помещения обеспечены мебелью и игровым оборудованием в достаточном количестве. Развивающая предметно-пространственная среда ГБДОУ организована с учетом интересов детей и отвечает их возрастным особенностям.

Финансирование образовательного учреждения осуществляется Правительством Санкт-Петербурга согласно субсидии на выполнение государственного задания. Средства, из субсидии на государственное задание расходуются на питание обучающихся, на соблюдение правил санитарно-эпидемиологического благополучия, на обслуживание здания, ремонтные работы, на выплату заработной платы сотрудникам, оплату налогов и коммунальных услуг.

В 2023 году:

1. Произведены работы по санитарной рубке зеленых насаждений.
2. Произведена покраска наружных эвакуационных лестниц.

Закуплены:

1. Бумага для оргтехники;
2. Моющие и хозяйственные товары;
3. Песок для песочниц;
4. Канцелярские товары;
5. МФУ;
6. Съёмные занавески в музыкальный зал (сезонные);
7. Театральные костюмы.

С результатами финансово-хозяйственной деятельности можно ознакомиться в разделе «Финансово-хозяйственная деятельность» сайте образовательной организации по адресу: <http://dou15.kirov.spb.ru/sveden/budget> и на официальном сайте государственных закупок bus.gov.ru.get.

Территория образовательного учреждения благоустроена, озеленена деревьями и кустарниками, оформлены цветники и клумбы, предусмотрены участки для выращивания овощных культур с целью формирования экологической культуры у дошкольников имеется метеоплощадка.

У каждой возрастной группы имеется прогулочная площадка с прогулочными беседками. Имеется оборудованная спортивная площадка для проведения занятий с детьми по физическому развитию, поле для проведения мини-футбола.

Информационное обеспечение образовательного учреждения включает в себя следующее:

- Единая информационная система в сфере закупок (ЕИС);
- Автоматизированная информационная система «Параграф» (АИСУ «Параграф»);

- Высокоскоростной интернет;
- Wi-Fi;
- Электронная почта: dou15.kir@obr.gov.spb.ru;
- Официальный сайт: <http://dou15.kirov.spb.ru/>

Наличие средств обучения и воспитания, в том числе приспособленных для использования инвалидами и лицами с ограниченными возможностями здоровья: моноблок – 2 шт., компьютер - 6 шт., ноутбук - 13 шт.; сканер/принтер - 7 шт., МФУ - 4 шт., мультимедийный проектор - 4 шт.; видеокамера - 1 шт.; магнитола - 14 шт.; музыкальный центр - 2 шт., микрофоны – 11 шт.; телевизоры – 8 шт., интерактивные доски – 11 шт.

Вывод: материально-техническая база отвечает всем требованиям организации работы образовательного учреждения, созданная развивающая предметно-пространственная среда педагогически целесообразна, безопасна и комфортна для воспитанников. Требования СанПиН и пожарной безопасности выполняются в полном объеме.

Раздел 1.11. Оценка взаимодействия с семьями воспитанников

Содержание и реализация образовательной программы зависит и от контингента родителей (законных представителей), так как они и являются активными участниками образовательного процесса. В зависимости от социального статуса и других факторов подбираются формы работы с родителями (законными представителями) по реализации образовательной программы.

Характеристика семей по составу:

Состав семьи	Количество семей	Процент от общего количества семей воспитанников
Полная	245	94,95 %
Неполная с матерью	12	4,65%
Неполная с отцом	0	0%
Оформлено опекунов	1	0,4%

Характеристика семей по количеству детей

Количество детей в семье	Количество семей	Процент от общего количества семей воспитанников
Один ребенок	110	43%
Два ребенка	107	41%
Три ребенка и более	41	16%

Основной контингент воспитанников социально благополучный. Преобладают дети из полных семей.

В целях реализации социокультурного потенциала региона для развития ребенка, работа с родителями (законными представителями) детей строится на принципах единства и сотрудничества всех субъектов социокультурного окружения ДОУ.

Основные задачи по взаимодействию;

- повысить компетентность родителей в вопросах развития личностных качеств детей;
- оказать психолого-педагогическую поддержку в воспитании дошкольника;
- интегрировать усилия педагогов и семьи по воспитанию и развитию детей посредством совместной деятельности;
- привлекать социальных партнеров к организации досуговой деятельности семей воспитанников по интересам.

Для успешной реализации поставленных задач используются разнообразные формы взаимодействия с родителями:

- родительские собрания (во всех возрастных группах);
- заседания родительского совета;
- выставки совместного творчества;
- акции волонтерские;
- вовлечение в проектную деятельность;
- мастер-классы;
- привлечение к организации музыкально-спортивных развлечений, в том числе на территории сада;
- привлечение на участие в конкурсах;
- систематические индивидуальные и групповые консультации педагогов, учителя-логопеда и других специалистов.

Вывод: в ГБДОУ работа по взаимодействию с родителями воспитанников организована и систематизирована. Работа, которая направлена на успешную реализацию воспитательно-образовательной программы.

Раздел 1.12. Оценка соблюдения мер безопасности (противопожарной и антитеррористической)

Сохранение жизни и здоровья воспитанников и обеспечение безопасности их жизнедеятельности является приоритетным направлением работы ГБДОУ. Деятельность всего коллектива в отчетный период была направлена на осуществление комплекса мероприятий для обеспечения безопасного пребывания детей, сотрудников, родителей в детском саду и на его территории. С целью обеспечения безопасного пребывания детей в ГБДОУ разработаны локальные акты по безопасности, Правила внутреннего распорядка воспитанников.

Безопасность детей и сотрудников ГБДОУ обеспечивает круглосуточная охрана.

В целях обеспечения безопасности воспитанников регулярно проводится технический осмотр основных элементов здания, уличного игрового, спортивного оборудования.

Двери групповых помещений оборудованы усиленными противопожарными дверями, двери эвакуационных выходов оборудованы легко открывающимися запорами, на лестничных маршах и в групповых комнатах обозначены пути эвакуации.

В учреждении имеются домофоны, система внутреннего и наружного видеонаблюдения. Для обеспечения пожарной безопасности здание ГБДОУ оборудовано автоматической противопожарной сигнализацией (АПС), имеются первичные средства пожаротушения, здание оснащено кнопками тревожной сигнализации «КТС»,

позволяющими своевременно информировать правоохранительные органы о возникновении террористической угрозы и иных противоправных действиях.

На высоком уровне организована работа медицинского кабинета, сотрудник которого способен оказать качественно и своевременно первую медицинскую помощь в течение всего времени пребывания детей в детском саду, а также сотрудники, которые прошли обучение по оказанию первой помощи. Ответственные лица прошли обучение по пожарной и антитеррористической безопасности, охране труда.

Безопасность детей в ГБДОУ в 2023 году обеспечивалась системами:

- автоматическая пожарная сигнализация с голосовым оповещением;
- кнопка тревожной сигнализации;
- охранная служба.

Вывод: в ГБДОУ созданы условия необходимые для сохранения жизни и здоровья воспитанников, а также обеспечения безопасности жизнедеятельности всего детского сада.

Раздел 1.13. Оценка качества организации питания

Организация питания воспитанников является предметом особого внимания администрации детского сада.

Организация питания детей в ГБДОУ осуществляется в соответствии с действующими нормативными документами.

В 2023 году обеспечено разнообразное и полноценное 4-х разовое питание детей в соответствие с цикличным 10-дневным меню, удовлетворяющим физиологические потребности воспитанников в основных пищевых и энергии. Меню соответствует СанПиН. Разработана картотека блюд, где указаны раскладка, калорийность блюда, содержание в нем белков, жиров и углеводов. Бракеражной комиссией проводится ежедневный контроль качества питания и его разнообразия, витаминизация блюд, закладкой продуктов питания, обработкой, выходом блюд, вкусовыми качествами, санитарным состоянием пищеблока, правильностью хранения, соблюдением сроков реализации продуктов.

Технология приготовления блюд строго соблюдалась. Поставка продуктов осуществлялась на договорной основе, качество продуктов хорошее, вся продукция поступает с сопроводительной документацией. На информационных стендах, в раздевалках, на сайте ГБДОУ для родителей (законных представителей) меню вывешивается ежедневно.

Вывод: организация питания дошкольников в ГБДОУ осуществляется в соответствии с действующими нормативными документами и требованиями, контролируется медсестрой и администрацией.

Раздел 1.14. Оценка функционирования внутренней системы оценки качества образования

Организация внутренней системы оценки качества образования осуществляется на основе Положения о внутренней системе оценки качества образовательного учреждения и Плана внутренней системы оценки качества.

Целью функционирования системы внутренней оценки качества образования в образовательном учреждении является систематический анализ качества реализации

образовательного процесса, его ресурсного обеспечения и его результатов, принятия обоснованных и своевременных управленческих решений, направленных на повышение качества образовательного процесса и образовательного результата.

Оценка качества образования осуществляется посредством системы внутренней оценки качества образования и внешнего мониторинга качества образования.

В качестве источников данных для оценки качества образования используются:

- мониторинговые исследования; самоанализ деятельности педагогических работников;
- педагогическая диагностика;
- посещение разнообразных форм работы с детьми;
- анкетирование родителей (законных представителей).

В качестве инструмента, призванного наполнить содержанием оценку и обеспечить измерение результатов деятельности образовательного учреждения, привлекаются ресурсы электронного опроса участников независимой системы оценки качества образования посредством официального сайта образовательного учреждения.

Предметами внутренней системы оценки качества образования являются:

- качество образовательных результатов: результаты освоения воспитанниками образовательной программы дошкольного образования;
- мониторинг здоровья воспитанников;
- достижения воспитанников на конкурсах, соревнованиях;
- удовлетворенность родителей (законных представителей) качеством предоставления образовательных услуг.

Качество реализации образовательного процесса:

- реализация учебных планов и рабочих программ;
- качество разнообразных форм работы с воспитанниками;
- удовлетворенность родителей разнообразными формами работы с воспитанниками и условиями в образовательном учреждении.

Качество условий, обеспечивающих образовательный процесс:

- материально-техническое обеспечение;
- развивающая предметно-пространственная среда;
- санитарно-гигиенические условия;
- медико-профилактические мероприятия и организация питания;
- кадровое обеспечение (включая повышение квалификации, инновационную и научно-методическую деятельность педагогов);
- общественно-государственное управление и стимулирование качества образования;
- документооборот и нормативно-правовое обеспечение.

В ГБДОУ утверждено положение о внутренней системе оценки качества образования. Мониторинг качества образовательной деятельности в 2023 году показал хорошую работу педагогического коллектива по всем показателям.

Ответственные лица по приказу заведующего обеспечивают проведение необходимых оценочных процедур, разработку и внедрение системы оценки качества, учет и дальнейшее использование результатов.

Оценка качества образования осуществляется посредством:

- системы контроля внутри учреждения;
- итогового мониторинга выпускников;
- мониторинга качества образования.

Основными пользователями результатов системы оценки образования в ДОУ являются все участники образовательного процесса.

В конце отчетного периода проведен итоговый контроль по этой теме, который выявил оценку целесообразности форм и методов образовательной работы по всем возрастным группам, а также оценку успешности ребенка в образовательном пространстве.

Вывод: в ГБДОУ сформирована единая система диагностики и контроля состояния дошкольного образования, обеспечивающая определение факторов и своевременное выявление изменений, влияющих на качество образования в ГБДОУ. Система внутренней оценки качества образования образовательного учреждения функционирует в соответствии с требованиями действующего законодательства.

II Часть

Показатели деятельности дошкольной образовательной организации, подлежащей самообследованию

(отчетный 2023 год)

Показатели	Единица измерения	Количество
Образовательная деятельность		
Общее количество воспитанников, которые обучаются по программе дошкольного образования в том числе обучающиеся:	человек	258
в режиме полного дня (8–12 часов)		258
в режиме кратковременного пребывания (3–5 часов)		0
в семейной дошкольной группе		0
по форме семейного образования с психолого-педагогическим сопровождением, которое организует детский сад		0
Общее количество воспитанников в возрасте до трех лет	человек	62
Общее количество воспитанников в возрасте от трех до восьми лет	человек	196
Количество (удельный вес) детей от общей численности воспитанников, которые получают услуги присмотра и ухода, в том числе в группах:	человек (процент)	
8–12-часового пребывания		258 (100%)
12–14-часового пребывания		0 (0%)
круглосуточного пребывания		0 (0%)
Численность (удельный вес) воспитанников с ОВЗ от общей численности воспитанников, которые получают услуги:	человек (процент)	
по коррекции недостатков физического, психического развития		0 (0%)
обучению по образовательной программе дошкольного образования		0 (0%)

присмотру и уходу		0 (0%)
Средний показатель пропущенных по болезни дней на одного воспитанника	день	41
Общая численность педработников, в том числе количество педработников:	человек	26
с высшим образованием		14
высшим образованием педагогической направленности (профиля)		12
средним профессиональным образованием		12
средним профессиональным образованием педагогической направленности (профиля)		10
Количество (удельный вес численности) педагогических работников, которым по результатам аттестации присвоена квалификационная категория, в общей численности педагогических работников, в том числе:		человек (процент)
с высшей	15 (58%)	
первой	11 (42%)	
Количество (удельный вес численности) педагогических работников в общей численности педагогических работников, педагогический стаж работы которых составляет:	человек (процент)	
до 5 лет		6 (23%)
больше 30 лет		8 (31%)
Количество (удельный вес численности) педагогических работников в общей численности педагогических работников в возрасте:	человек (процент)	
до 30 лет		2 (4%)
от 55 лет		4 (16%)
Численность (удельный вес) педагогических и административно-хозяйственных работников, которые за последние 5 лет прошли повышение квалификации или профессиональную переподготовку, от общей численности таких работников	человек (процент)	26 (100%)
Численность (удельный вес) педагогических и административно-хозяйственных работников, которые прошли повышение квалификации по применению в образовательном процессе ФГОС, от общей численности таких работников	человек (процент)	14 (30%)
Соотношение «педагогический работник/воспитанник»	человек/человек	1/12

Наличие в детском саду: музыкального руководителя	да/нет	да
инструктора по физической культуре		да
учителя-логопеда		да
Инфраструктура		
Общая площадь помещений, в которых осуществляется образовательная деятельность, в расчете на одного воспитанника	кв. м	3,7
Площадь помещений для дополнительных видов деятельности воспитанников	кв. м	147,5
Наличие в детском саду: физкультурного зала	да/нет	да
музыкального зала		да
прогулочных площадок, которые оснащены так, чтобы обеспечить потребность воспитанников в физической активности и игровой деятельности на улице		да

Анализ показателей указывает на то, что ГБДОУ имеет достаточную инфраструктуру, которая соответствует требованиям СП 2.4.3648-20 «Санитарно-эпидемиологические требования к организациям воспитания и обучения, отдыха и оздоровления детей и молодежи» и позволяет реализовывать образовательные программы в полном объеме в соответствии с ФГОС ДО.

ГБДОУ укомплектовано достаточным количеством педагогических и иных работников, которые имеют высокую квалификацию и регулярно проходят повышение квалификации, что обеспечивает результативность образовательной деятельности.

Заключение

Таким образом, по результатам самообследования деятельности образовательного учреждения за 2023 год можно сделать следующие выводы:

1. Образовательная деятельность строится в соответствии с нормативными документами; образовательные программы полностью реализует цели и задачи федеральных государственных образовательных стандартов дошкольного образования; реализация дополнительных общеразвивающих программ в рамках предоставления платных образовательных услуг способствует удовлетворению индивидуальных потребностей обучающихся в интеллектуальном, нравственном, художественно-эстетическом развитии, а также в занятиях физической культурой и спортом, повышению имиджа и конкурентоспособности образовательного учреждения.

Исполняются требования в части содержания образовательной программы дошкольного образования, максимального объема учебной нагрузки воспитанников, полноты выполнения образовательной программы ГБДОУ.

2. Структура и механизм управления образовательного учреждения определяет его стабильное функционирование.
3. Организация воспитательно-образовательного процесса способствует сохранению и укреплению здоровья всех участников образовательного процесса, повышению интереса, включенности родителей в жизнь детского сада, социализации воспитанников, востребованности выпускников в образовательных учреждениях города.
4. Ведется плодотворная работа по улучшению и обогащению развивающей предметно-пространственной среды, учебно-методического и библиотечно-информационное обеспечения, материально-технической базы с целью повышения качества образования.
5. Система внутренней оценки качества образования образовательного учреждения функционирует в соответствии с требованиями действующего законодательства.
6. Отмечается слаженная работа всех сотрудников образовательного учреждения, в том числе высоко квалифицированная работа педагогического коллектива.
7. Уровень организации воспитательной деятельности в ГБДОУ соответствует её целям и задачам.